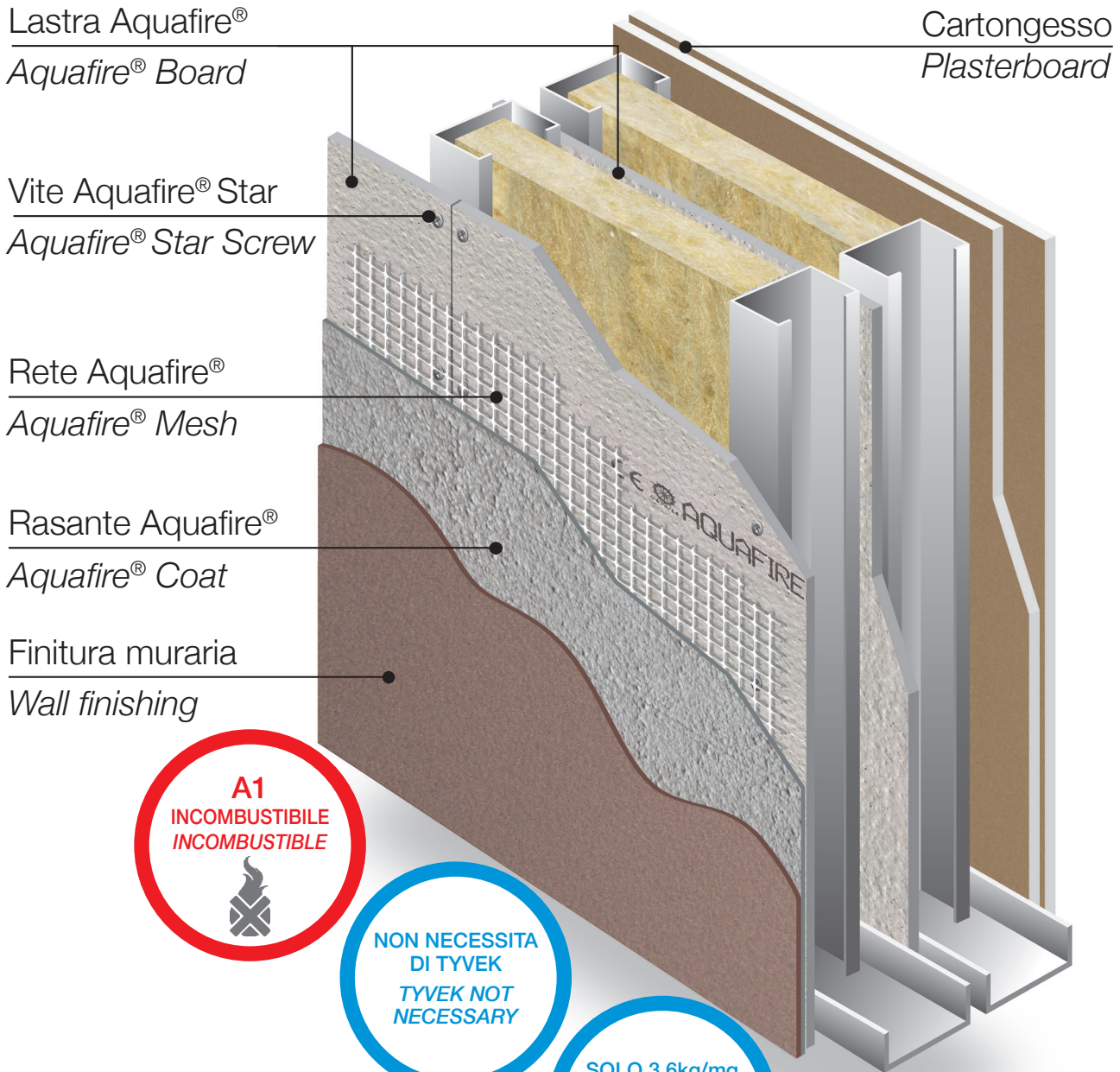


In esterno: parete di tamponamento

Outdoor: curtain wall



Resistenza all'effrazione: RC2

Permeabilità all'aria: classe A4

Tenuta all'acqua: classe RE1950

Resistenza al carico da vento: 1250Pa *

* (montanti da 100x49x1mm a passo 400mm, Hmax:3,85m)

Burglar resistance: RC2

Air permeability: class A4

Water tightness: class RE1950

Resistance to wind: 1250Pa *

* (frame 100x49x1mm to 400mm centres, Hmax: 3.85m)

COME SI INSTALLA AQUAFIRE®?

HOW TO INSTALL AQUAFIRE®?

21

In interno: parete di separazione ambienti umidi

Indoor: partition wall for damp rooms


Lastra Aquafire®
Aquafire® Board

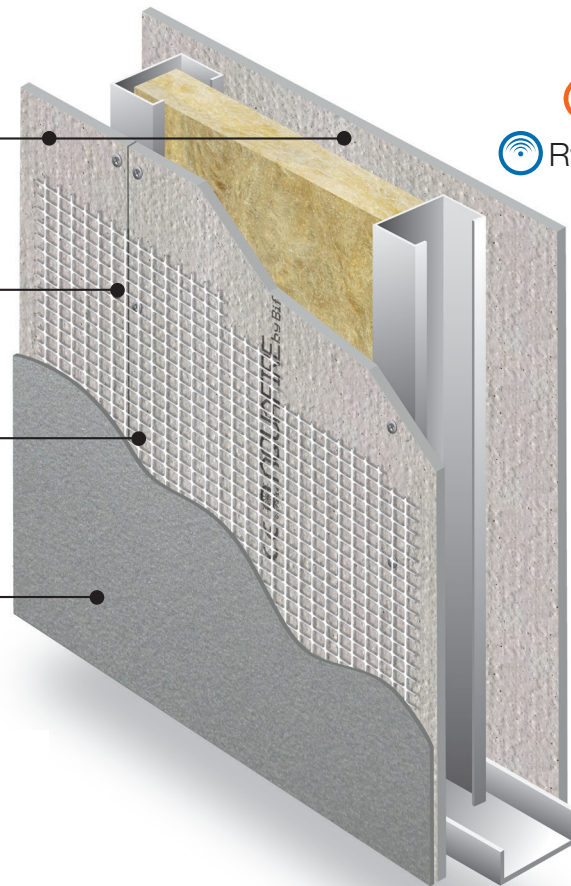
Vite Aquafire® Star
Aquafire® Star Screw

Rete Aquafire®
Aquafire® Mesh

Lisciatura con Finish
Smoothing with Finish

 EI 60

 Rw: 50dB



Lastra Aquafire®
Aquafire® Board

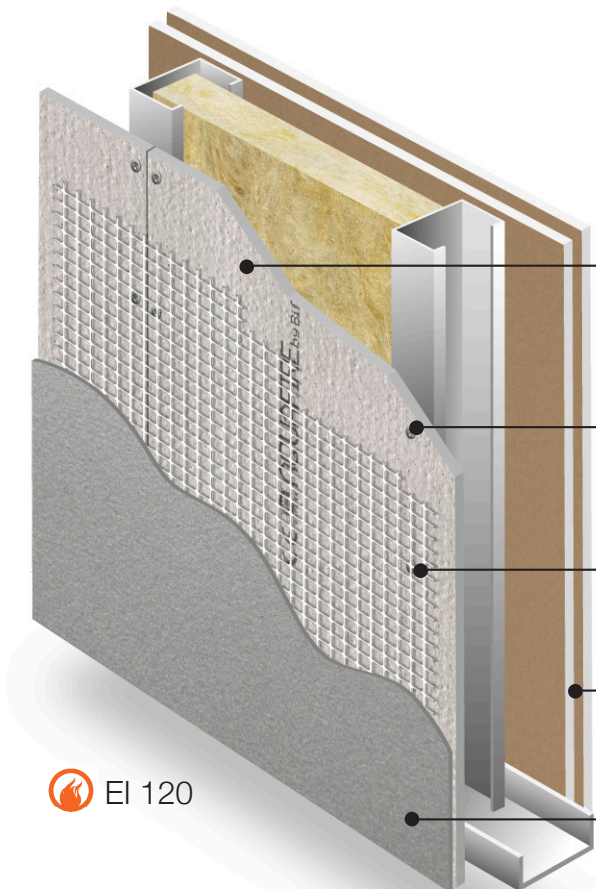
Vite Aquafire® Star
Aquafire® Star Screw

Rete Aquafire®
Aquafire® Mesh

Cartongesso
Plasterboard

Lisciatura con Finish
Smoothing with Finish

 EI 120



In interno: parete di separazione ambiente umido e secco

Indoor: partition wall from humid and dry rooms

In esterno

1. Le lastre andranno installate su orditura metallica idonea a seconda trattasi di parete, controparete, soffitto o facciata ventilata.
2. Si raccomanda l'utilizzo di profili a norma UNI EN dello spessore di 10/10mm. La zincatura dovrà essere maggiore od uguale a 200 gr/mq.
3. Disporre i montanti ad un passo non maggiore di 40cm.
4. Le lastre **Aquafire®** dovranno essere rigorosamente posate perpendicolarmente alle orditure metalliche, con il lato taglio a vista, i giunti dovranno essere sfalsati come nelle normali applicazioni dei rivestimenti a secco.
5. Fra una lastra e l'altra lasciare c.a. 3-4mm.
6. Tenere le lastre sollevate da terra di 12/12,5mm aiutandosi con uno sfrido della lastra stessa (che andrà poi rimosso) per impedire l'eventuale risalita di umidità per capillarità, sali od impurità delle basi di appoggio, e per permettere le normali dilatazioni dei materiali.
7. Fissare le lastre **Aquafire®** alla struttura metallica con le **Viti Aquafire® Star** avvitando sul lato taglio a passo 20cm (15cm per le applicazioni in orizzontale); dal bordo lastra si indica una distanza di c.a. 15mm per sfruttare al meglio il contatto della lastra alla ampia superficie della testa della vite.
8. Eseguire un giunto di dilatazione ogni 12m lineari, sia in direzione orizzontale che verticale.
9. Nel caso in cui sia previsto un rivestimento superficiale incollato*, la parete a questo punto è pronta per ospitarlo.
10. Se invece è prevista una finitura tradizionale, occorrerà spalmare uno strato di **Rasante Aquafire®** sull'intera superficie della lastra con frattazzo dentato in acciaio, facendo attenzione a far penetrare bene il rasante nei giunti fra le lastre.
11. Annegare la **Rete Aquafire®** nel rasante appena posato, avendo cura di nasconderla completamente, lavorando con il lato liscio del frattazzo dentato. I giunti delle reti andranno sormontati di 100mm, seguendo la linea prestampata sul rotolo.
12. A questo punto lo spessore finale della rasatura deve essere di 3mm.
13. Completare la superficie con una finitura muraria tipo intonachino acrilico, acril-silossanico o silossanico.

In interno

1. Le lastre andranno installate su orditura metallica idonea a seconda trattasi di parete, controparete o soffitto.
2. Si raccomanda l'utilizzo di profili a norma UNI EN dello spessore di 6/10mm.
3. Disporre i montanti ad un passo non maggiore di 60cm.
4. Le lastre **Aquafire®** dovranno essere installate alle orditure metalliche con il lato taglio a vista, i giunti orizzontali dovranno essere sfalsati come nelle normali applicazioni dei rivestimenti a secco.
5. Fra una lastra e l'altra lasciare c.a. 3-4mm.
6. Tenere le lastre sollevate da terra di 12/12,5mm aiutandosi con uno sfrido della lastra stessa (che andrà poi rimosso) per impedire l'eventuale risalita di umidità per capillarità, sali od impurità delle basi di appoggio, e per permettere le normali dilatazioni dei materiali.
7. Fissare le lastre **Aquafire®** alla struttura metallica con le **Viti Aquafire® Star** avvitando sul lato taglio a passo 25cm (15cm per le applicazioni in orizzontale); dal bordo lastra si indica una distanza di c.a. 15mm per sfruttare al meglio il contatto della lastra alla ampia superficie della testa della vite.
8. Eseguire un giunto di dilatazione ogni 12m lineari, sia in direzione orizzontale che verticale;
9. Nel caso in cui sia previsto un rivestimento superficiale incollato*, la parete a questo punto è pronta per ospitarlo.
10. Se invece è prevista una finitura tradizionale, occorrerà spalmare uno strato di **Finish** sull'intera superficie della lastra con frattazzo dentato in acciaio, facendo attenzione a far penetrare bene il rasante nei giunti fra le lastre.
11. Lisciare la superficie annegando la **Rete Aquafire®** nel **Finish** appena posato, avendo cura di nasconderla completamente, lavorando con il lato liscio del frattazzo dentato. I giunti delle reti andranno sormontati di 100mm seguendo la linea prestampata sul rotolo.
12. A questo punto la parete è pronta per la tinteggiatura.

Superfici curve

Per creare superfici curve si possono utilizzare le lastre intere **Aquafire®** fino ad un raggio minimo di 2 metri.
Per raggi inferiori e fino a 90cm utilizzare lastre di larghezza pari a 30cm, avvitandole al supporto con **Viti Aquafire® Star** a passo 10cm.

*: per una corretta applicazione del rivestimento si rimanda alla procedura di posa del fornitore del collante o del rivestimento.



COME SI INSTALLA AQUAFIRE®?

HOW TO INSTALL AQUAFIRE® ?

23

Outdoor

1. The boards will be installed on suitable metallic frames depending on whether the installation is on walls, linings walls, ceiling or ventilated façade.
2. We recommend using metallic profiles in compliance with the UNI EN standard with 10/10mm thickness. The galvanizing must be greater than or equal to 200 gr/m².
3. Arrange the frames one step no greater than 40cm.
4. **Aquafire®** boards must be installed perpendicular to the metallic frame with the cut side exposed. The joints must be staggered as in any normal dry covering application.
5. Between one board and the next leave about 3-4 mm.
6. Keep the sheets off the ground 12 / 12.5mm with the help of a scrap of sheet (which should then be removed) to prevent the possible lift of capillary moisture, salts or impurities of the support bases, and to allow the normal expansion of the materials.
7. Fixing **Aquafire®** boards with **Screws Aquafire® Star** screwing from cut side with step 20cm (15cm for horizontal applications); a distance of about 15 mm is indicated from the edge in order to best take advantage of the boards contact with the large surface of the screw head.
8. Install an expansion joint every 12 linear meter, both in horizontal and vertical direction;
9. Where is expected a glued surface coating*, at this point the wall is ready to host it.
10. If instead is expected a traditional finishing, spread a layer of **Rasante Aquafire®** on the entire surface of the boards with a notched trowel steel, making sure to penetrate the coating inside the joints between boards.
11. Embed the **Rete Aquafire®** mesh in the cement coat which has just been spread, taking care to hide it completely, working with the smooth side of the trowel steel. Mesh joints will be overlapped by 100mm, following the premarked line.
12. At this point the final thickness of coating must be 3mm.
13. Complete the surface with a finish plaster walls like acrylic plaster, acrylic-siloxane or siloxane.

Indoor

1. The boards will be installed on suitable metallic frames depending on whether the installation is on walls, linings walls or ceiling.
2. We recommend using metallic profiles in compliance with the UNI EN standard with 6/10mm thickness.
3. Arrange the frames one step no greater than 60cm.
4. **Aquafire®** boards must be installed to the metallic frame with the cut side exposed. The joints must be staggered as in any normal dry covering application.
5. Between one board and the next leave about 3-4 mm.
6. Keep the sheets off the ground 12 / 12.5mm with the help of a scrap of sheet (which should then be removed) to prevent the possible lift of capillary moisture, salts or impurities of the support bases, and to allow the normal expansion of the materials.
7. **Fixing Aquafire®** boards with **Screws Aquafire® Star** screwing from cut side with step 25cm (15cm for horizontal applications); a distance of about 15 mm is indicated from the edge in order to best take advantage of the boards contact with the large surface of the screw head.
8. Install an expansion joint every 12 linear meter, both in horizontal and vertical direction.
9. Where is expected a glued surface coating*, at this point the wall is ready to host it.
10. If instead is expected a traditional finishing, spread a layer of **Finish** on the entire surface of the boards with a notched trowel steel, making sure to penetrate the coating inside the joints between boards.
11. Smoothing the surface embedding the **Rete Aquafire®** mesh in the coating which has just been spread, taking care to hide it completely, working with the smooth side of the trowel steel. Mesh joints will be overlapped by 100mm, following the premarked line.
12. Now the wall is ready for painting.

Curved surface

To create curved surfaces you can use the whole **Aquafire®** boards up to a minimum radius of 2 meters. For rays less and up to 90cm use boards of a width of 30cm, screwing them with **Screws Aquafire® Star** to step 10cm.

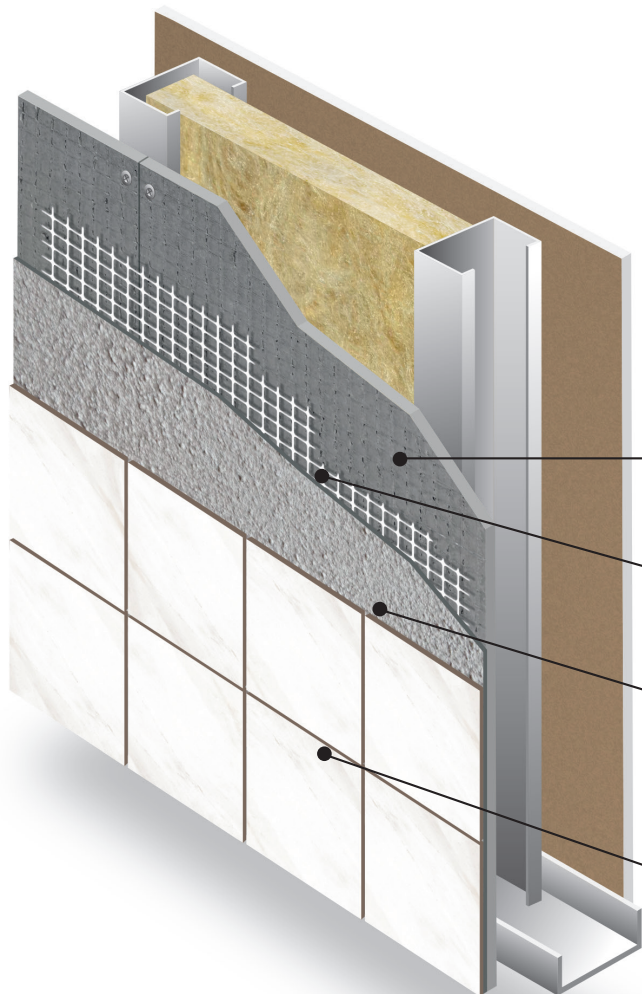
*: for correct application of the coating, refer to the application procedure of the supplier of the adhesive or coating.

Superficie liscia Smooth surface

Lastra Aquafire® easy lato liscio
Aquafire® easy Board smooth side

Vite Aquafire® Star
Aquafire® Star Screw

Nastro per giunti
Joint Mesh
Finish
Finish



Lastra Aquafire® easy lato rete
Aquafire® easy Board veil glass side

Rete Aquafire®
Rete Aquafire®

Rasante Aquafire® /Finish
Rasante Aquafire® /Finish

Piastrelle
Tiles

Superficie rivestita - lato rete Coated surface - mesh side

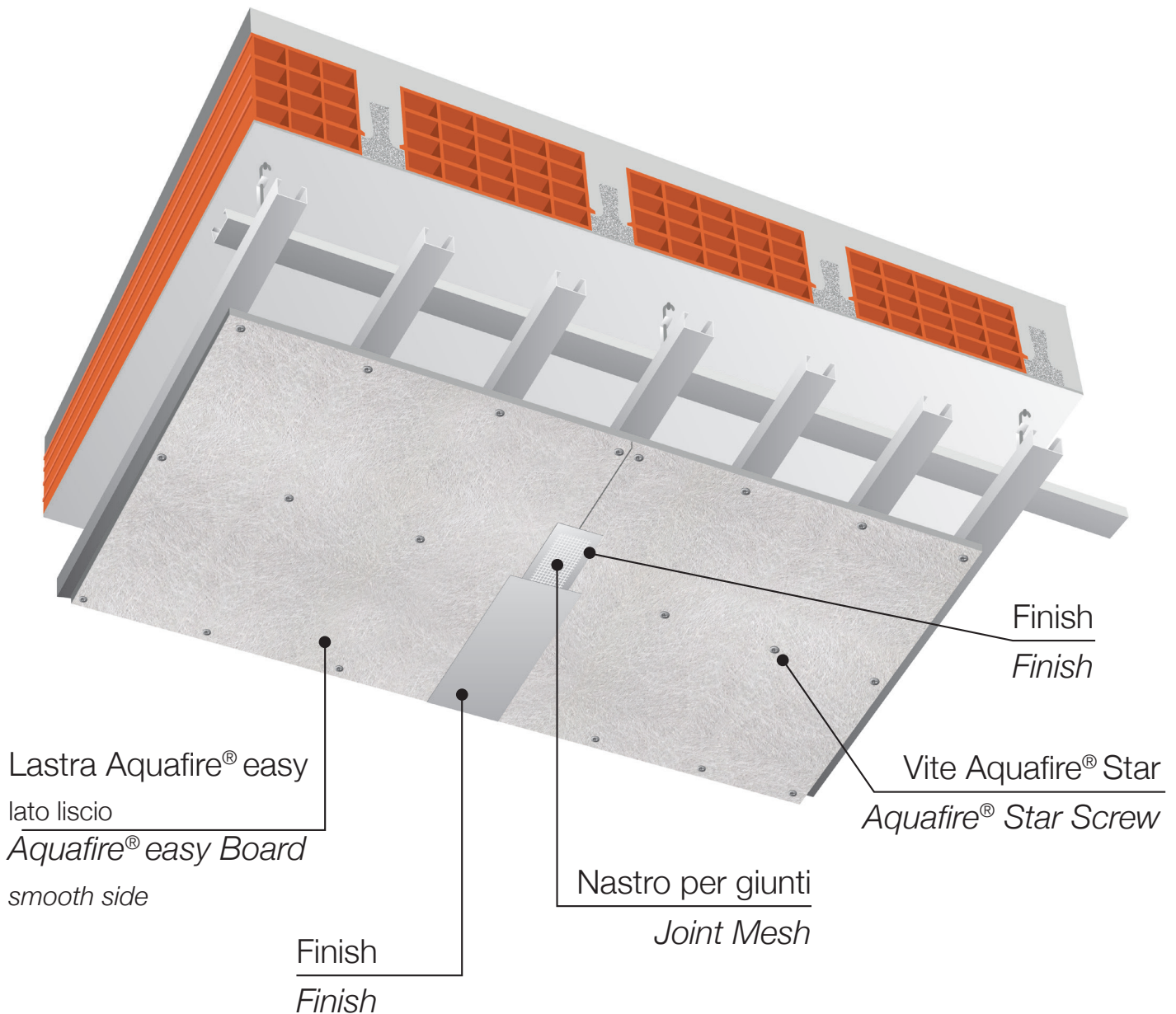


COME SI INSTALLA AQUAFIRE® easy?

HOW INSTALL AQUAFIRE® easy?

41

Controsoffitto False ceiling



Le lastre **Aquafire® easy** hanno una doppia possibilità di applicazione in funzione del tipo di finitura che si deve ottenere: **superficie liscia** oppure **superficie rivestita** con intonachino o rivestimento incollato.

Superficie liscia

1. Le lastre andranno installate su orditura metallica idonea a seconda trattasi di parete, controparete o soffitto.
2. Si raccomanda l'utilizzo di profili a norma UNI EN dello spessore di 6/10mm. La zincatura dovrà essere maggiore od uguale a 200 gr/mq.
3. Disporre i montanti ad un passo non maggiore di 40cm per i controsoffitti, e 60cm per pareti e contropareti.
4. Le lastre **Aquafire® easy** potranno essere posate verticali od orizzontali a seconda delle necessità, con il **lato liscio a vista**; i giunti dovranno essere sfalsati come nelle normali applicazioni dei rivestimenti a secco.
5. Fra una lastra e l'altra lasciare c.a. 3-4mm.
6. Tenere le lastre sollevate da terra di 9-10mm aiutandosi con uno sfrido della lastra stessa (che andrà poi rimosso) per impedire l'eventuale risalita di umidità per capillarità, sali od impurità delle basi di appoggio, e per permettere le normali dilatazioni dei materiali.
7. Fissare le lastre **Aquafire® easy** alla struttura metallica con le **Viti Aquafire® Star** avvitando a passo 25cm (20cm per le applicazioni in orizzontale); dal bordo lastra si indica una distanza di c.a. 15mm per sfruttare al meglio il contatto della lastra alla ampia superficie della testa della vite.
8. Eseguire un giunto di dilatazione ogni 12m lineari, sia in direzione orizzontale che verticale.
9. Per una corretta stuccatura dei giunti, occorrerà spalmare uno strato di **Finish** sui giunti longitudinali e trasversali, largo almeno 100mm, ed annegare il nastro per giunti (retina/velo di vetro) da 75mm nel **Finish** appena posato.
10. Passato il tempo di asciugatura (variabile in funzione di temperatura ed umidità ambientali), dare una seconda mano allargata sui giunti al fine di nascondere completamente il nastro ed uniformare la superficie.
11. A questo punto la parete è pronta per la tinteggiatura che deve essere preceduta da stesura di fissativo.

Superficie rivestita

1. Le lastre andranno installate su orditura metallica idonea a seconda trattasi di parete, controparete, soffitto o facciata ventilata.
2. Si raccomanda l'utilizzo di profili a norma UNI EN, se in esterno dello spessore di 10/10mm. La zincatura dovrà essere maggiore od uguale a 200 gr/mq.
3. Disporre i montanti ad un passo non maggiore di 40cm.
4. Le lastre **Aquafire® easy** potranno essere posate verticali od orizzontali a seconda delle necessità, con il **lato rete a vista**; i giunti dovranno essere sfalsati come nelle normali applicazioni dei rivestimenti a secco.
5. Fra una lastra e l'altra lasciare c.a. 3-4mm.
6. Tenere le lastre sollevate da terra di 9-10mm aiutandosi con uno sfrido della lastra stessa (che andrà poi rimosso) per impedire l'eventuale risalita di umidità per capillarità, sali od impurità delle basi di appoggio, e per permettere le normali dilatazioni dei materiali.
7. Fissare le lastre **Aquafire® easy** alla struttura metallica con le **Viti Aquafire® Star** avvitando sul lato taglio a passo 20cm (15cm per le applicazioni in orizzontale); dal bordo lastra si indica una distanza di c.a. 15mm per sfruttare al meglio il contatto della lastra alla ampia superficie della testa della vite.
8. Eseguire un giunto di dilatazione ogni 12m lineari, sia in direzione orizzontale che verticale.
9. Nel caso in cui sia previsto un rivestimento superficiale incollato (piastrelle, perline, mosaici, ecc...) la parete a questo punto è pronta per ospitarlo.
10. Se invece è prevista una finitura tradizionale, occorrerà spalmare uno strato di **Rasante Aquafire®** sull'intera superficie della lastra con frattazzo dentato in acciaio, facendo attenzione a far penetrare bene il rasante nei giunti fra le lastre.
11. Annegare la **Rete Aquafire®** nel rasante appena posato, avendo cura di nasconderla completamente, lavorando con il lato liscio del frattazzo dentato. I giunti delle reti andranno sormontati di 100mm, seguendo la linea prestampata sul rotolo.
12. A questo punto lo spessore finale della rasatura deve essere di 3mm.
13. Completare la superficie con una finitura muraria tipo intonachino acrilico, acril-silossanico o silossanico.

NB: Nel caso di superfici curve si consiglia il montaggio della lastra con il lato rete convesso (teso).



COME SI INSTALLA AQUAFIRE® easy?

HOW INSTALL AQUAFIRE® easy?

43

Smooth surface

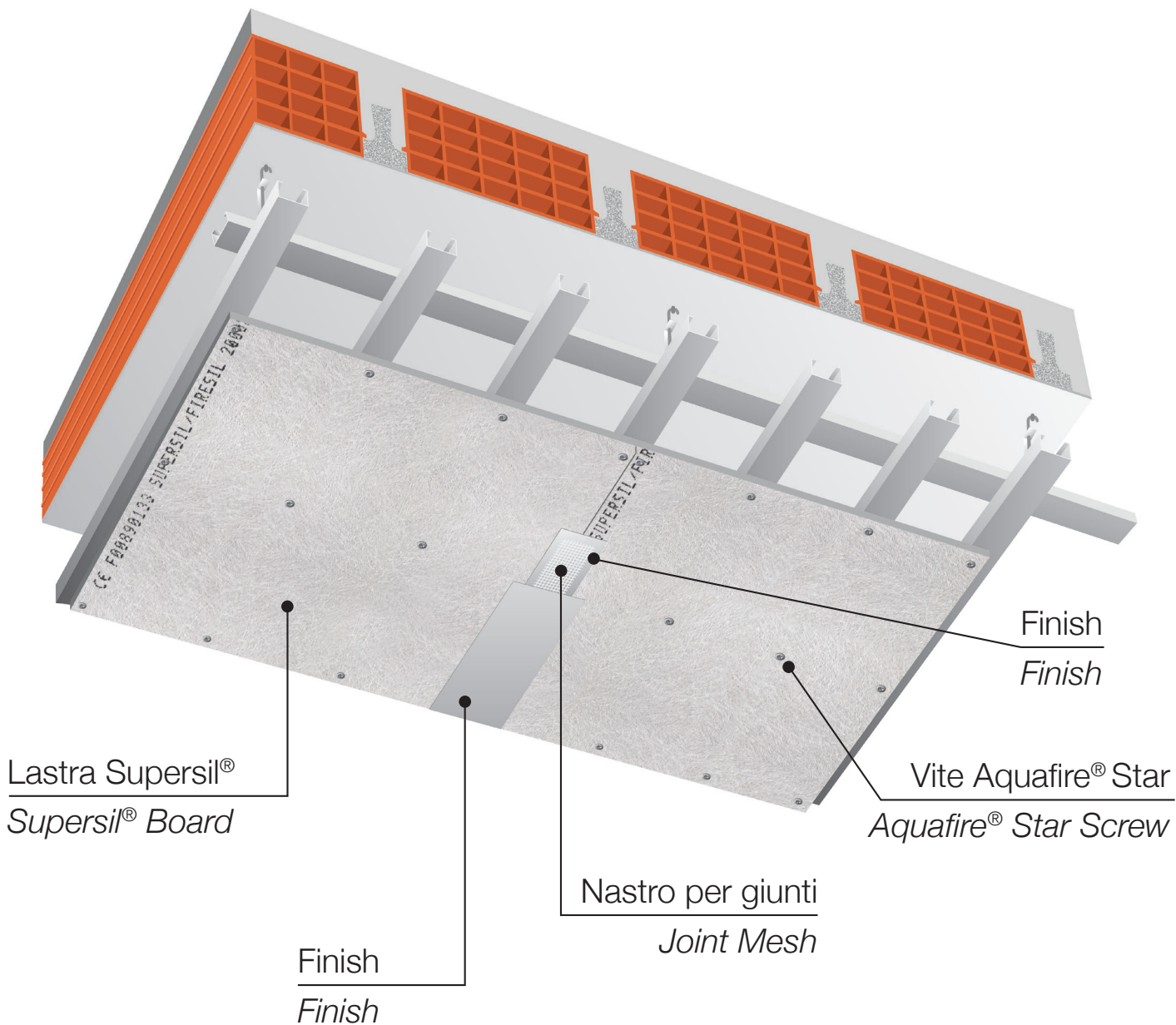
1. The boards will be installed on suitable metallic frames depending on whether the installation is on walls, lining walls, or ceiling.
2. We recommend using metallic profiles in compliance with the UNI EN standard with 6/10mm thickness. The galvanizing must be greater than or equal to 200 gr/m².
3. Arrange the frames one step no greater than 40cm for false ceilings, and 60cm for walls and lining walls.
4. **Aquafire® easy** could be installed perpendicular or parallel to the metallic frame with the smooth side exposed. The joints must be staggered as in any normal dry covering application.
5. Between one board and the next leave about 3-4 mm.
6. Keep the sheets off the ground 9-10mm with the help of a scrap of sheet (which should then be removed) to prevent the possible lift of capillary moisture, salts or impurities of the support bases, and to allow the normal expansion of the materials.
7. Fixing **Aquafire® easy** boards with **Screws Aquafire® Star** screwing from cut side with step 25cm (20cm for horizontal applications); a distance of about 15 mm is indicated from the edge in order to best take advantage of the boards contact with the large surface of the screw head.
8. Install an expansion joint every 12 linear meter, both in horizontal and vertical direction.
9. If instead is expected a traditional finishing, spread a layer of **Finish** coat on the longitudinal and transversal joints 100 mm wide, embed the 75 mm glass net/veil for joints in the plaster as soon as it is spread.
10. After the drying time (variable depending on temperature and humidity), give a second enlarged hand on the joints in order to completely hide the tape and uniformize the surface.
11. At this point the wall is ready for the painting that must be preceded by fixative.

Coated surface

1. The boards will be installed on suitable metallic frames depending on whether the installation is on walls, linings walls, ceiling or ventilated façade.
2. We recommend using metallic profiles in compliance with the UNI EN standard with 10/10mm thickness.
3. Arrange the frames one step no greater than 40cm.
4. **Aquafire® easy** could be installed perpendicular or parallel to the metallic frame with the mesh side exposed. The joints must be staggered as in any normal dry covering application.
5. Between one board and the next leave about 3-4 mm.
6. Keep the sheets off the ground 9-10mm with the help of a scrap of sheet (which should then be removed) to prevent the possible lift of capillary moisture, salts or impurities of the support bases, and to allow the normal expansion of the materials.
7. Fixing **Aquafire® easy** boards with **Screws Aquafire® Star** screwing from cut side with step 25cm (20cm for horizontal applications); a distance of about 15 mm is indicated from the edge in order to best take advantage of the boards contact with the large surface of the screw head.
8. Install an expansion joint every 12 linear meter, both in horizontal and vertical direction.
9. Where is expected a glued surface coating, at this point the wall is ready to host it.
10. If instead is expected a traditional finishing, spread a layer of **Rasante Aquafire®** on the entire surface of the boards with a notched trowel steel, making sure to penetrate the coating inside the joints between boards.
11. Embed the **Rete Aquafire®** mesh in the cement coat which has just been spread, taking care to hide it completely, working with the smooth side of the trowel steel. Mesh joints will be overlapped by 100mm, following the premarked line.
12. At this point the final thickness of coating must be 3mm.
13. Complete the surface with a finish plaster walls like acrylic plaster, acrylic-siloxane or siloxane.

NB: In case of curved surfaces, it is recommended to install the boards with the convex (taut) mesh side.

In esterno/interno
Outdoor/indoor



COME SI INSTALLA SUPERSIL®?

HOW TO INSTALL SUPERSIL®?

55

In interno

Indoor

Lastra Supersil®

Supersil® Board

Vite Aquafire® Star

Aquafire® Star Screw

Nastro per giunti

Joint Mesh

Vite Aquafire® Star

Aquafire® Star Screw

Finish

Finish

Lastra Supersil®

Supersil® Board

Rasante

Coating

Cappotto

Insulating Coat

Finitura muraria

Wall finishing

Rete in fibra di vetro

Fiberglass mesh

In esterno

Outdoor

In esterno

1. Le lastre andranno installate su orditura metallica idonea a seconda trattasi di parete, controparete, soffitto o facciata ventilata, oppure tassellate o avvitate in aderenza alla parete o al solaio, o comunque rispettando le indicazioni fornite con il certificato di resistenza al fuoco.
2. Si raccomanda l'utilizzo di profili a norma UNI EN dello spessore di 10/10mm. La zincatura dovrà essere maggiore od uguale a 200 gr/mq.
3. Disporre i montanti ad un passo non maggiore di 40cm.
4. Le lastre **Supersil®** dovranno essere rigorosamente posate perpendicolarmente alle orditure metalliche, con il lato taglio a vista, i giunti dovranno essere sfalsati come nelle normali applicazioni dei rivestimenti a secco.
5. Fra una lastra e l'altra lasciare c.a. 3-4mm.
6. Tenere le lastre sollevate da terra di 12/12,5mm aiutandosi con uno sfrido della lastra (che andrà poi rimosso) per impedire l'eventuale risalita di umidità per capillarità, sali od impurità delle basi di appoggio, e per permettere le normali dilatazioni dei materiali.
7. Fissare le lastre **Supersil®** alla struttura metallica con le **Viti Aquafire® Star** avvitando sul lato taglio a passo 20cm (15cm per le applicazioni in orizzontale); dal bordo lastra si indica una distanza di c.a. 15mm per sfruttare al meglio il contatto della lastra alla ampia superficie della testa della vite.
8. Eseguire un giunto di dilatazione ogni 12m lineari, sia in direzione orizzontale che verticale.
9. Nel caso in cui sia previsto un rivestimento superficiale fissato meccanicamente alla lastra (ad esempio un cappotto isolante), la parete a questo punto è pronta per ospitarlo.
10. Se è invece prevista una finitura tradizionale, occorrerà spalmare uno strato di **Finish** sui giunti longitudinali e trasversali, largo 100mm, ed annegare il nastro per giunti (retina/velo di vetro) per giunti da 75mm nel **Finish** appena posato.
11. Passato il tempo di asciugatura (variabile in funzione di temperatura ed umidità ambientali), dare una seconda mano sui giunti al fine di nascondere completamente il nastro ed uniformare la superficie.
12. A questo punto la parete è pronta per la tinteggiatura che deve essere preceduta da stesura di fissativo.

In interno

1. Le lastre andranno installate su orditura metallica idonea a seconda trattasi di parete, controparete o soffitto, oppure tassellate o avvitate in aderenza alla parete o al solaio, o comunque rispettando le indicazioni fornite con il certificato di resistenza al fuoco.
2. Si raccomanda l'utilizzo di profili a norma UNI EN dello spessore di 6/10mm.
3. Disporre i montanti ad un passo non maggiore di 60cm per le pareti, e non maggiore di 40cm per i controsoffitti.
4. Le lastre **Supersil®** dovranno essere installate alle orditure metalliche con il lato taglio a vista, i giunti orizzontali dovranno essere sfalsati come nelle normali applicazioni dei rivestimenti a secco.
5. Fra una lastra e l'altra lasciare c.a. 3-4mm.
6. Tenere le lastre sollevate da terra di 12/12,5mm aiutandosi con uno sfrido della lastra (che andrà poi rimosso) per impedire l'eventuale risalita di umidità per capillarità, sali od impurità delle basi di appoggio, e per permettere le normali dilatazioni dei materiali.
7. Fissare le lastre **Supersil®** alla struttura metallica con le **Viti Aquafire® Star** avvitando sul lato taglio a passo 25cm (20cm per le applicazioni in orizzontale); dal bordo lastra si indica una distanza di c.a. 15mm per sfruttare al meglio il contatto della lastra alla ampia superficie della testa della vite.
8. Eseguire un giunto di dilatazione ogni 12m lineari, sia in direzione orizzontale che verticale.
9. Quando è prevista la stuccatura dei giunti, occorrerà spalmare uno strato di **Finish** sui giunti longitudinali e trasversali, largo 100mm, ed annegare il nastro per giunti (retina/velo di vetro) per giunti da 75mm nel **Finish** appena posato.
10. Passato il tempo di asciugatura (variabile in funzione di temperatura ed umidità ambientali), dare una seconda mano sui giunti al fine di nascondere completamente il nastro ed uniformare la superficie.
11. A questo punto la parete è pronta per la tinteggiatura che deve essere preceduta da stesura di fissativo.

COME SI INSTALLA SUPERSIL®?

HOW INSTALL SUPERSIL®?

57

Outdoor

1. The boards will be installed on suitable metallic frames depending on whether the installation is on walls, linings walls, ceiling or ventilated façade, or in any case respecting the directions given with the certificate of fire resistance..
2. We recommend using metallic profiles in compliance with the UNI EN standard with 10/10mm thickness. The galvanizing must be greater than or equal to 200 gr/m².
3. Arrange the frames one step no greater than 40cm.
4. **Supersil®** boards must be installed perpendicular to the metallic frame with the cut side exposed. The joints must be staggered as in any normal dry covering application.
5. Between one board and the next leave about 3-4 mm.
6. Keep the sheets off the ground 12 / 12.5mm with the help of a scrap of sheet (which should then be removed) to prevent the possible lift of capillary moisture, salts or impurities of the support bases, and to allow the normal expansion of the materials.
7. Fixing **Supersil®** boards with **Screws Aquafire® Star** screwing from cut side with step 20cm (15cm for horizontal applications); a distance of about 15 mm is indicated from the edge in order to best take advantage of the boards contact with the large surface of the screw head.
8. Install an expansion joint every 12 linear meter, both in horizontal and vertical direction.
9. Where is expected a fixed surface coating (insulation panel for example), at this point the wall is ready to host it.
10. If instead is expected a traditional finishing, spread a layer of **Finish** coat on the longitudinal and transversal joints 100 mm wide, embed the 75 mm glass net/veil for joints in the plaster as soon as it is spread.
11. After the drying time (variable depending on temperature and humidity), give a second hand on the joints in order to completely hide the tape and uniformize the surface.
12. At this point the wall is ready for the painting that must be preceded by fixative.

Indoor

1. The boards will be installed on suitable metallic frames depending on whether the installation is on walls, linings walls, ceiling or ventilated façade, Or in any case respecting the directions given with the certificate of fire resistance
2. We recommend using metallic profiles in compliance with the UNI EN standard with 6/10mm thickness.
3. Arrange the frames one step no greater than 60cm for wall, and 40cm for false ceiling.
4. **Supersil®** boards must be installed to the metallic frame with the cut side exposed. The joints must be staggered as in any normal dry covering application.
5. Between one board and the next leave about 3-4 mm.
6. Keep the sheets off the ground 12 / 12.5mm with the help of a scrap of sheet (which should then be removed) to prevent the possible lift of capillary moisture, salts or impurities of the support bases, and to allow the normal expansion of the materials.
7. Fixing **Supersil®** boards with **Screws Aquafire Star** screwing from cut side with step 25cm (20cm for horizontal applications); a distance of about 15 mm is indicated from the edge in order to best take advantage of the boards contact with the large surface of the screw head.
8. Install an expansion joint every 12 linear meter, both in horizontal and vertical direction.
9. If is expected a traditional finishing, spread a layer of **Finish** coat on the longitudinal and transversal joints 100 mm wide, embed the 75 mm glass net/veil for joints in the plaster as soon as it is spread.
10. After the drying time (variable depending on temperature and humidity), give a second hand on the joints in order to completely hide the tape and uniformize the surface.
11. At this point the wall is ready for the painting that must be preceded by fixative.