

TEMPSI

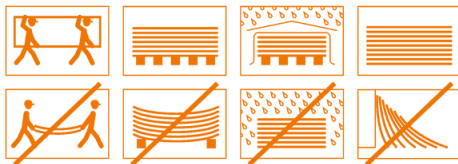


FASSAADI- JA SOKLIPLAATIDE KÄITLEMISJUHIS



PLAATIDE LADUSTAMINE JA TRANSPORT

Plaatide vedamisel ja ladustamisel tuleb kaitsta märgumise, määrdumise, muljumise ja kriimustamise eest. Plaatide katmisel tuleb kasutada hülgava materjaliga tuleb tagada plaatidele piisav ventilatsioon. Colore plaatide vahele on paigutatud kaitsekile, et kaitsta plaate vigastamise eest. Kile tuleb hoida plaatide vahel kuni paigalduseni.



PLAATIDE TÖÖTLEMINE

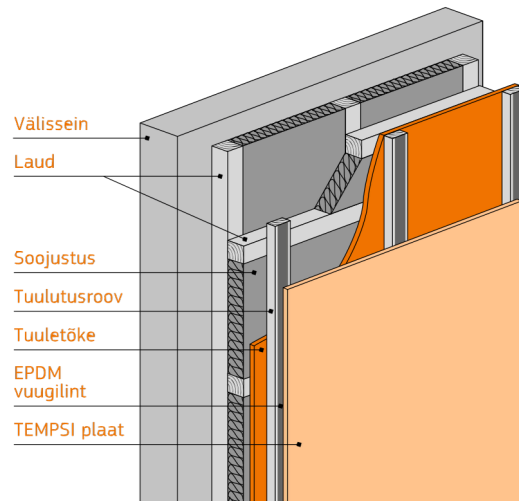
TEMPSI plaate saab lõigata juhtlatiga ketassaaga, millel on kõvasulamist löikepinnad. Granito plaate tuleb lõigata tagantpoolt, et esikülge mitte kahjustada. Colore plaadid tuleb lõigata värvitud pinna poolt. Lõikamisel tekkiv tolm tuleb eemaldada koheselt, soovitatavalt tolmuimejaga juba lõikamise ajal. Pärast lõikamist tuleb lõikeservad liivapaberiga üle lihvida ja 2 korda üle värvida.

Augud puuritakse viimistletud poolelt. Plaadi alla tuleb puurimisel paigutada puidust alus. Puuraugu suurused on näidatud tabelis.

PLAATIDE HOOLDUS

TEMPSI plaadid vajavad funktsionaalsete omaduste säilitamiseks minimaalselt hooldust. Keskkonna mõjude tõttu on vajalik mõningane hooldus, et plaatide välimust hoida.

Iga-aastaselt tuleks kontrollida plaatide vahelisi vuuke, kinnitusi ja tuulutusvahesid. Mustust ja tolmu saab maha pesta veega ja TEMPSI fassaadipesuainega. Kõrgsurvepesu kasutamisel tuleb seda teha vähemalt 1 m kaugusel seinast, et plaadi katet mitte kahjustada. Enne puhastamist katsetage valitud meetodit vähem nähtaval seinasaal.



TEMPSI

FASSAADI- JA SOKLIPLAATIDE KÄITLEMISJUHIS



tempsi.com

Wolf Group OÜ Suur-Paala 10,
13619 Tallinn, Eesti
T +372 605 9301
eesti.penosil@wolf-group.com

PLAATIDE PAIGALDUS

TEMPSI fassaadiplaate on saadaval maksimaalse suurusega 1250 × 3350 mm. Minimaalne fassaadiplaadi mõõt on 300 × 300 mm.

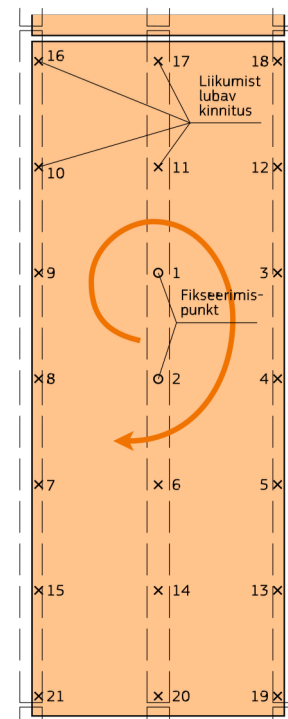
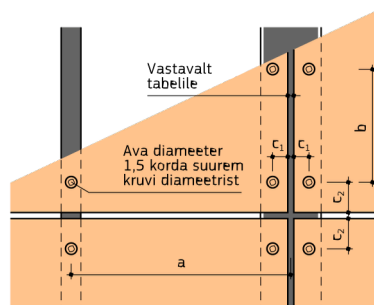
Plaadid tuleb kinnitada sedasi, et neile jääks piisav varu niiskus- ja temperatuurideformatsioonideks ja et kinnitusmeetoditega ei halvendataks aluse, plaatide, kinnitusvahendite ega ehitusosa kvaliteeti. Seega tuleb TEMPSI plaadi paigaldamisel jälgida, et ei ületataks maksimaalset karkassi sammu (a) ja maksimaalset kruvide sammu (b), mis mõlemad sõltuvad plaadi paksusest. Lisaks tuleb järgida, et vuugi suurus ja kruviava suurus ei oleks väiksemad lubatud möödust ning et kruvi kaugus plaadi servast oleks õigetes vahemikes.

Tuulutusroovile tuleks kindlasti paigaldada vuugilint, et vältida niiskuse sattumist konstruktsiooni ja võimaldada ühtlasemat tuuldumist. Kasutatavad kinnituskruvid peavad olema roostevabad. TEMPSI plaadi kinnitamiseks tuleb kruvi (või muu kinnitusvahendi) avad eelpuurida.

TEMPSI plaadi kinnitamisel fikseerige plaat kõigepealt ühest või kahest punktist, mis on keskkohale võimalikult lähedal. Seejärel kinnitage plaat ülejäänud punktides, eelistavalt suunaga päripäeva.

Täpsemat infot paigaldamise kohta on võimalik saada paigaldus juhisest.

Vajadusel võtke enne paigaldamist ühendust TEMPSI tehnilise konsultandiga telefonil +372 5343 7900.



| Plaadi paksus (mm) | Max karkassi samm (mm) | Max kruvide samm (mm) | Kruvi kaugus plaadi servast (mm) | | Min vuugi suurus (mm) | | Min kruviava suurus (mm) | |
|--------------------|------------------------|-----------------------|----------------------------------|----------|-----------------------|--------------------|--------------------------|--------------------|
| | | | c1 | c2 | Plaadi suurim mõõt | Plaadi suurim mõõt | Plaadi suurim mõõt | Plaadi suurim mõõt |
| 8 | 420 | 400 | | | <1600 mm | >1600 mm | <1600 mm | >1600 mm |
| 10 | 500 | 550 | | | | | | |
| 12 | 625 | 550 | 30...50 | 70...100 | 5 | 10 | 8 | 10 |
| 14 | 625 | 550 | | | | | | |
| 16 | 700 | 550 | | | | | | |